



IPA 2

MODULE 5

Stratégies de coordination

INDEX

1. Processus de transition centré sur l'étudiant et la famille

2. Coordination avec les associations et les spécialistes

3. Articulation entre les écoles primaires et secondaires

INDEX

1. Processus de transition centré sur l'étudiant et la famille

- Défis pour les familles lors du passage de l'école primaire à l'école secondaire
- Besoins et attentes de l'élève/de la famille dans le processus d'inclusion scolaire
- Processus de transition centré sur la famille
- Le rôle des membres de la famille dans le processus de transition
- Interaction entre l'élève, la famille et l'école

INDEX

2. Coordination avec les associations et les spécialistes

- Les réseaux de soutien formels et informels dans la communauté.
- Stratégies de coordination avec les spécialistes.
- Coordination entre les professionnels de la santé et de l'éducation dans le processus de transition.

INDEX

3.

Articulation entre les écoles primaires et secondaires

- Des stratégies de coordination qui incluent tous les acteurs dans le processus.
- Comment les écoles primaires et secondaires doivent-elles se coordonner pour améliorer la transition de leurs élèves ?
- Stratégies pour préparer la transition de l'école primaire.
- Stratégies pour un accueil et une transition chaleureux et positifs dans l'enseignement secondaire.
- Exemples de bonnes pratiques pour une transition réussie.

1. PROCESSUS DE TRANSITION CENTRÉ SUR L'ÉTUDIANT ET LA FAMILLE

- Le passage de l'école primaire à l'école secondaire est un événement important de la vie qui peut affecter le développement éducatif et psychologique des enfants (Rice, Frederickson et Seymour, 2010).
- C'est une période de changements sociaux, structurels et scolaires considérables, dans laquelle on attend des jeunes qu'ils s'adaptent rapidement, y compris les élèves atteints d'autisme.
- Les élèves passent du sommet de la hiérarchie de l'école primaire aux "lève-tôt" de l'école secondaire.
- Cette transition coïncide souvent avec le début de l'adolescence. Votre corps change aussi bien que votre esprit et sans comprendre pourquoi.
- La transition peut être un moment très stressant pour certains parents d'enfants autistes, qui craignent qu'une transition inappropriée ait des répercussions sur leur enfant.

1. PROCESSUS DE TRANSITION CENTRÉ SUR L'ÉTUDIANT ET LA FAMILLE

Défis pour les familles
lors du passage de
l'école primaire à l'école
secondaire

Le passage de l'école primaire à l'école secondaire peut être difficile pour de nombreux élèves, ainsi que pour leurs familles. L'adolescence est une période de développement physique et intellectuel qui peut être difficile à comprendre pour les enfants et leurs parents.

Il y a une triple transition simultanée (O'Halloran, 2010 ; Hargreaves et al, 1996, dans O'Brien, 2003) :



le passage d'une école à une autre, parfois dans un lieu géographique différent ;



la transition entre le groupe d'amis habituel et de nouveaux amis ;



le passage important de l'enfance à l'adolescence.

Cette période de transition est encore plus difficile pour les enfants autistes et, par conséquent, pour leurs parents. De nombreux défis auxquels les enfants sont confrontés sont surestimés par leurs parents.

Cependant, les résultats sont susceptibles de varier en fonction des forces et des difficultés spécifiques de chaque enfant. (Maras & Aveling , 2006).

1. PROCESSUS DE TRANSITION CENTRÉ SUR L'ÉTUDIANT ET LA FAMILLE

Défis pour les familles lors du passage de l'école primaire à l'école secondaire

L'adaptation au changement rend difficile pour les enfants autistes de faire face aux défis sociaux de la transition vers une nouvelle école :



Une autre école, peut-être plus grande que l'école primaire, loin de la maison.



Peut-être ont-ils besoin d'utiliser les transports publics.



Plusieurs salles de classe au lieu d'une seule.

Les enfants sur le spectre autistique devront apprendre où se trouvent les différents services de l'école : reprographie, secrétariat, bar/cantine, bibliothèque, installations sportives et bien d'autres encore. Et, surtout, ils doivent savoir comment utiliser ces services.

**1. PROCESSUS DE
TRANSITION
CENTRÉ SUR
L'ÉTUDIANT ET LA
FAMILLE**

Défis pour les familles lors
du passage de l'école
primaire à l'école
secondaire

**Pour être à
l'aise dans la
nouvelle
école, ils
devront :**

**savent comment trouver leurs
nouvelles classes;
s'adapter à de nouvelles routines;
horaires pour chaque jour de la
semaine;
apprendre à connaître leurs enseignants
et leurs différentes approches;**

**rencontrer de nouveaux collègues et un
plus grand nombre d'étudiants;**

se faire de nouveaux amis;

**comprendre les nouvelles règles et
normes.**

1. PROCESSUS DE TRANSITION CENTRÉ SUR L'ÉTUDIANT ET LA FAMILLE

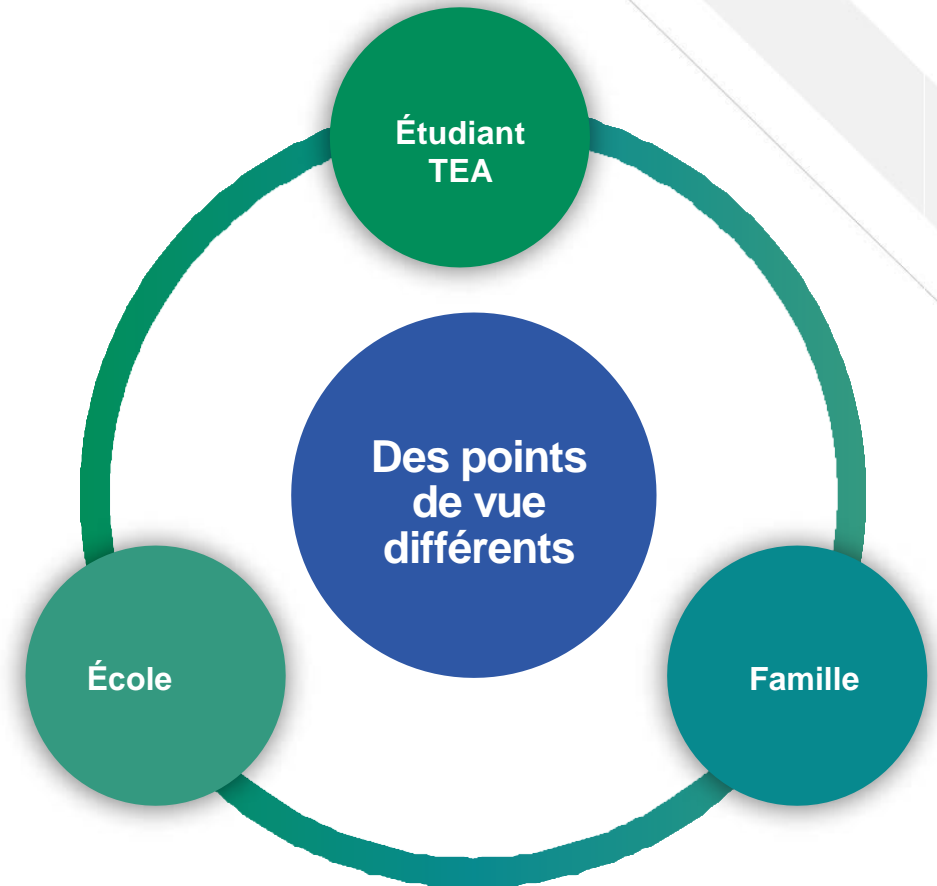
Défis pour les familles
lors du passage de
l'école primaire à l'école
secondaire

- Dès la petite enfance, il peut y avoir un lien fort entre la mère/le père et l'enfant.
- Les professionnels et les parents doivent être impliqués en tant que partenaires dans le processus d'éducation de l'enfant autiste, selon les auteurs des études pionnières publiées dans les années 50 du siècle dernier : Lorna Wing, Uta Frith et de nombreux autres chercheurs.
- S'il existe une bonne relation entre les enfants, leur famille et les professionnels, les défis auxquels sont confrontés les enfants seront plus positifs et la famille sera plus confiante pour faire face au changement.

1. PROCESSUS DE TRANSITION CENTRÉ SUR L'ÉTUDIANT ET LA FAMILLE

Besoins et attentes de
l'élève/de la famille dans le
processus d'inclusion scolaire

Il existe plusieurs études
qui examinent les différents
besoins et attentes à
l'égard de la nouvelle école
du point de vue de l'élève
autiste, de sa famille, des
enseignants et des autres
élèves.



1. PROCESSUS DE TRANSITION CENTRÉ SUR L'ÉTUDIANT ET LA FAMILLE

Besoins et attentes de
l'élève/de la famille dans le
processus d'inclusion
scolaire

LA FAMILLE

- Le bien-être des enfants est d'une importance capitale pour leurs parents. C'est l'une des raisons pour lesquelles ils sont toujours préoccupés par leurs besoins et leurs attentes lors de la transition entre l'école primaire et l'école secondaire.
- Selon la famille, le processus d'inclusion doit commencer tôt, au cours de la dernière année d'école primaire, afin que l'élève puisse avoir accès à un ensemble complet d'aides à la transition. Cela permettra de réduire l'incertitude concernant la nouvelle école et de minimiser l'anxiété des enfants.
- Il est important pour la famille d'équilibrer les priorités de l'inclusion sociale et de la réussite scolaire afin d'aider les enfants à surmonter leurs difficultés sociales et émotionnelles lorsqu'ils entrent dans l'enseignement secondaire. Ils doivent avant tout s'intégrer, "faire partie du monde réel" et suivre le rythme de leurs camarades, même si cela n'est parfois pas possible. On ne s'attend pas toujours à ce qu'un enfant autiste capable sur le plan scolaire réussisse à l'école, car les caractéristiques de la maladie peuvent nuire à l'apprentissage (Humphrey et Lewis, 2008).

1. PROCESSUS DE TRANSITION CENTRÉ SUR L'ÉTUDIANT ET LA FAMILLE

Besoins et attentes de
l'élève/de la famille dans le
processus d'inclusion scolaire

ENSEIGNANTS / PARENTS


- Les parents et les écoles ont des perceptions différentes du rôle de l'école dans le processus de transition. Dans certains cas, les parents souhaitent que leur enfant bénéficie d'un soutien spécialisé dans un environnement non spécialisé. Cette situation peut créer des problèmes dans la relation parents-enseignants en raison de la frustration des parents lorsque les attentes pour leur enfant ne sont pas satisfaites.
- L'anxiété des parents peut provenir, d'une part, de leur crainte que leurs enfants ne soient pas heureux dans la nouvelle école et, d'autre part, du fait que la transition se déroule sans heurts.
- Il existe des méthodes alternatives qui peuvent favoriser les progrès, comme les informations écrites, les photos et les vidéos. Cependant, certaines écoles ne disposent pas des ressources et de la formation du personnel nécessaires pour répondre aux besoins de leurs élèves.
- Le dialogue avec les parents et les soignants permet de déterminer les matériels/ressources spéciaux qui peuvent être créés pour les enfants autistes.

1. PROCESSUS DE TRANSITION CENTRÉ SUR L'ÉTUDIANT ET LA FAMILLE

Besoins et attentes de
l'élève/de la famille dans le
processus d'inclusion
scolaire

ÉTUDIANT / AUTRES ÉTUDIANTS


- Il est important de discuter avec les élèves atteints de TSA et leurs nouveaux camarades, d'une manière adaptée à leur développement, des raisons pour lesquelles ils déménagent dans une nouvelle école.
- Même s'ils ne comprennent pas ou n'apprécient pas les raisons d'un changement d'école, ils aimeront connaître les aspects positifs de la fréquentation d'une autre école.
- Commencer une nouvelle école est stressant pour tout le monde, mais une préparation minutieuse est la clé du succès. Le fait de rendre le déroulement de la journée scolaire prévisible réduit l'anxiété et la peur.
- Il y aura de nouveaux défis à relever dans une nouvelle école, mais un système de soutien solide et des stratégies d'adaptation appropriées rendront la transition plus facile.



1. PROCESSUS DE TRANSITION CENTRÉ SUR L'ÉTUDIANT ET LA FAMILLE

PROCESSUS DE TRANSITION CENTRÉ SUR LA FAMILLE

- **Pour l'élaboration d'un plan de transition centré sur la famille :**
- Comprendre et analyser les attentes, les perceptions et les sentiments des élèves concernant la transition ;
- Répondre aux attentes, procédures et préoccupations des parents/tuteurs en ce qui concerne la transition des élèves ;
- Caractériser les représentations qu'ont les enseignants du primaire et du secondaire de leur rôle et de celui de "l'autre" (élève et famille) dans le processus de transition ;
- Collecter des données pour soutenir la reconnaissance des différents rôles et mener des parcours séquentiels et articulés, dans le but d'enrichir les expériences et la réussite scolaire.



Un processus méthodologique centré sur la famille et l'enfant qui facilite le développement de services de soutien. La famille et les enfants sont la clé.

L'ensemble du processus tourne autour de leurs besoins, de leurs forces, de leurs attentes, de leurs droits et de leurs désirs.

1. PROCESSUS DE TRANSITION CENTRÉ SUR L'ÉTUDIANT ET LA FAMILLE

Processus de
transition centré sur
la famille

- Le processus de transition centré sur la famille aide la famille et l'enfant à créer de nouveaux liens et de nouvelles opportunités.
- Il est important de valoriser l'expérience et les connaissances de la famille et de les intégrer dans le processus de transition.
- La famille doit être considérée comme l'un des principaux acteurs du processus éducatif, pour faire des choix, fixer des objectifs et prendre des décisions. La famille doit être activement impliquée dans le développement du plan individuel de l'élève.
- Un aspect essentiel de ce modèle est que la famille a le sentiment de pouvoir contrôler les événements de la vie de l'élève.
- Le modèle centré sur la famille a été lié à l'amélioration des résultats pour les parents et les enfants, mais sa mise en œuvre peut être difficile en raison de facteurs familiaux, professionnels, organisationnels, systémiques et politiques.

1. PROCESSUS DE TRANSITION CENTRÉ SUR L'ÉTUDIANT ET LA FAMILLE

Le rôle des membres de la famille dans le processus de transition

PARENTS

- Ils jouent un rôle clé dans le processus de transition de votre enfant.
 - Ils collaborent souvent avec des professionnels (enseignants ou autres membres du personnel scolaire) sur le plan individuel de l'enfant.
- Toute la famille peut avoir des informations sur l'enfant.

GRANDPARENTS

- Ils font preuve d'une grande résilience, d'un amour inconditionnel et d'un soutien émotionnel et social envers leurs petits-enfants.
- Ils passent un temps privilégié avec l'enfant et peuvent être une source d'information et de défense dans la communauté et à l'école.

FRÈRES

- Ils jouent différents rôles en fonction de leur âge et de leur relation avec leurs frères et sœurs autistes. Ils peuvent être des modèles ou des enseignants pour leurs amis ou simplement leurs frères et sœurs, et peuvent servir de "ponts" dans le processus de transition s'ils fréquentent la même école primaire ou secondaire que le frère ou la sœur.

LA FAMILLE ÉLARGIE

- Ils peuvent également être préoccupés par le processus de transition. Il est
- important de parler à la famille. Une approche ouverte et constructive peut aider toute la famille à avoir une relation plus saine et plus forte et à s'informer sur l'école.



1. PROCESSUS DE TRANSITION CENTRÉ SUR L'ÉTUDIANT ET LA FAMILLE

Le rôle des membres de la famille dans le processus de transition

Tant à l'école primaire que lors de la transition vers l'école secondaire, il doit y avoir un plan organisé qui prend en compte les différents rôles des acteurs. Des recherches antérieures ont montré l'importance de reconnaître l'expertise des parents et d'incorporer leurs propres stratégies dans les pratiques scolaires.

Un plan de transition idéal doit être adapté individuellement à chaque élève, avec une interaction entre l'élève, la famille et l'école.

On a constaté que la satisfaction des parents à l'égard de l'école est liée à la volonté d'écouter de l'école et à sa capacité à répondre avec souplesse aux besoins de l'enfant (Whitaker, 2007).

Il est prouvé que les parents sont souvent tenus à l'écart de la prise de décision en matière d'éducation (Turnbull et al. 2006) et l'on s'est relativement peu intéressé aux expériences des parents.

Les parents ont signalé d'importants problèmes de communication avec l'école. Ils ont besoin d'une communication plus fluide afin de sentir que leurs préoccupations sont entendues. La famille a souvent l'impression que la mauvaise communication est due à un manque de compréhension de

La coopération et la communication entre la famille et l'école sont des facteurs importants pour faciliter une transition réussie pour l'enfant autiste.

2. LA COORDINATION AVEC D'AUTRES ASSOCIATIONS ET SPÉCIALISTES

Coordination avec d'autres associations et spécialistes

Afin de garantir que les élèves atteints d'autisme bénéficient du niveau de soins nécessaire et du suivi approprié avant et pendant le processus de transition, tous les acteurs impliqués dans les différents domaines de la communauté doivent se coordonner entre eux.



2. LA COORDINATION AVEC D'AUTRES ASSOCIATIONS ET SPÉCIALISTES

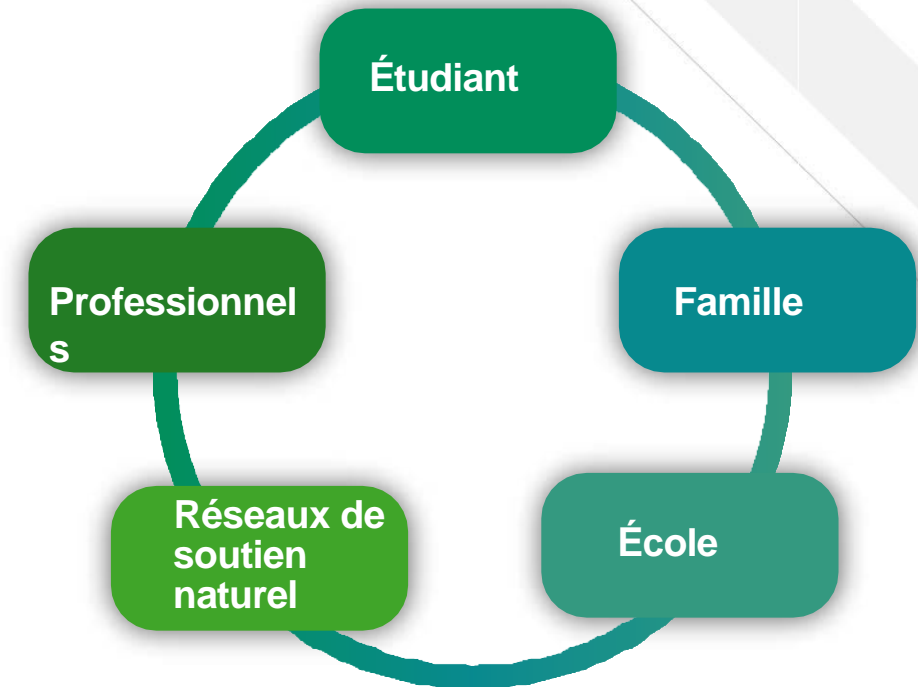
Coordination avec
d'autres
associations et
spécialistes

- Cette approche sera couronnée de succès si le groupe de coordination peut travailler en permanence comme une équipe permanente ;
- Le travail continu de toutes les parties, y compris les familles, est essentiel pour orienter les élèves atteints de TSA vers les services éducatifs, les soins de santé et les autres services nécessaires ;
- Cette approche est inestimable pour créer un plan individuel pour les élèves, avec des stratégies et des méthodologies personnalisées, des interventions coordonnées et des évaluations continues pour mesurer avec précision les progrès de l'élève.

2. LA COORDINATION AVEC D'AUTRES ASSOCIATIONS ET SPÉCIALISTES

Réseaux de soutien
formels et informels
dans la
communauté

- Il est essentiel d'exploiter les réseaux de soutien communautaire pour améliorer la qualité de vie des étudiants et de leurs familles et favoriser leur véritable inclusion dans la société.
- Les personnes qui sont importantes et qui participent au processus de transition sont souvent appelées le cercle de soutien.
- Toutes les personnes impliquées dans le cercle de soutien doivent travailler ensemble pour créer les conditions permettant à la famille et à l'enfant d'être intégrés dans les différents contextes de l'école et de la communauté.



2. LA COORDINATION AVEC D'AUTRES ASSOCIATIONS ET SPÉCIALISTES

Réseaux de soutien formels et informels dans la communauté

LA FAMILLE ET L'ÉLÈVE PRÉSENTANT UNE DÉFICIENCE INTELLECTUELLE

Besoin de

Spécificités

Objectifs

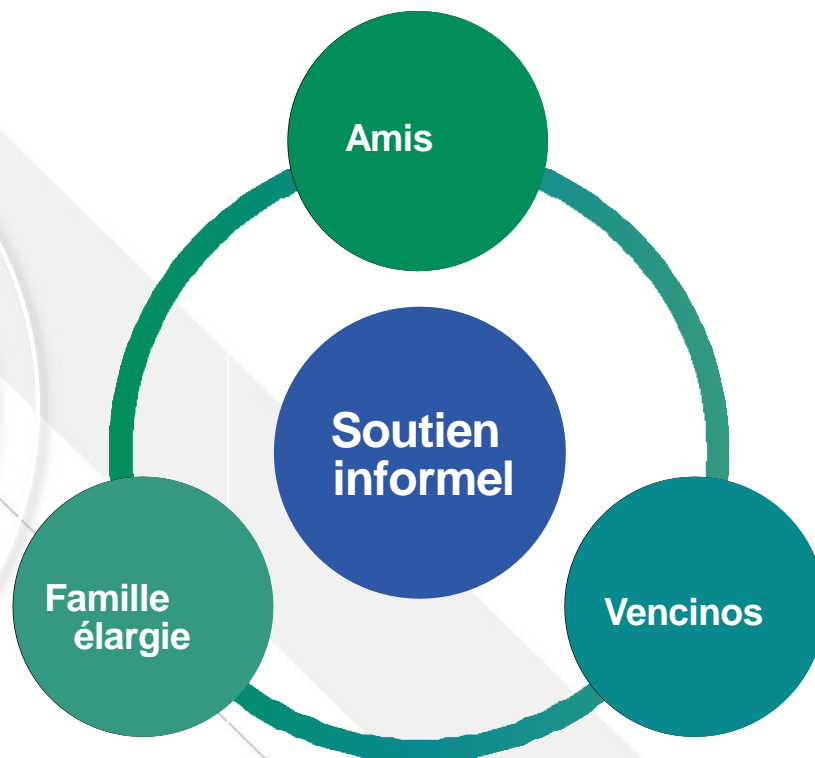
Préférences

Rêves

Il déterminera le type de réseaux de soutien individualisés et "sur mesure" pour chaque individu.

2. LA COORDINATION AVEC D'AUTRES ASSOCIATIONS ET SPÉCIALISTES

Réseaux de soutien informel



- La meilleure façon de créer ce réseau de soutien est de les aider à se renseigner sur l'autisme et à comprendre les besoins des enfants autistes. Ceci est particulièrement important dans les premiers jours qui suivent le diagnostic. Ils doivent comprendre ce que signifie l'autisme. Il faut parfois du temps pour comprendre.

La famille et les amis sont susceptibles de réagir de différentes manières au diagnostic d'autisme et au comportement de l'enfant. Certains soutiendront immédiatement l'enfant et sa famille.

- D'autres peuvent prendre un peu plus de temps. Ce soutien peut réduire le stress des parents et permettre aux enfants atteints de TSA de mieux s'épanouir.

Le soutien a plus de chances d'être efficace si les parents établissent une relation étroite avec le réseau de soutien.

2. LA COORDINATION AVEC D'AUTRES ASSOCIATIONS ET SPÉCIALISTES

DIFFÉRENTS RÉSEAUX DE COMMUNICATION

- Entre les parents et les écoles ;
- Entre les écoles primaires et secondaires ; au sein de chaque école ;
- Entre l'école secondaire et les agences externes.

Il suffit d'une rupture majeure entre ces réseaux de communication pour que la transition échoue.

Le soutien doit être apporté, en premier lieu, par : les parents, la famille, les amis et les voisins. Toutefois, le réseau de soutien spécialisé devrait être activé pour compléter ce soutien chaque fois que nécessaire.

2. LA COORDINATION AVEC D'AUTRES ASSOCIATIONS ET SPÉCIALISTES

Stratégies de coordination avec les spécialistes

Les enfants atteints de TSA peuvent avoir besoin d'un soutien particulier en plus de l'école primaire.

Psychologue

Ergothérapeute

Orthophoniste

Psychomotricien

Assistant de soutien

Autre...

Ils peuvent aider ces enfants ayant des besoins spéciaux ou des comorbidités pendant l'école primaire.



Il est important de maintenir ce soutien lors de la transition vers l'école secondaire. Le professionnel spécialisé peut être la personne qui est aux côtés de l'enfant et qui est souvent la première à détecter les difficultés.

2. LA COORDINATION AVEC D'AUTRES ASSOCIATIONS ET SPÉCIALISTES

Stratégies de
coordination
avec les
spécialistes

**Il sera
important
de
connaître et
de discuter**

La famille, les spécialistes et l'école primaire doivent se mettre en contact avec l'école secondaire pour discuter du traitement ou des stratégies utilisées avec succès avec l'élève.

Stratégies utilisées pour contrôler les crises, l'anxiété ou pour arrêter une crise d'épilepsie ;

Les motivations de l'enfant pour apprendre et continuer à travailler sur une tâche ;

Comment utiliser un intérêt spécifique pour engager l'enfant dans le processus d'apprentissage ;

Liste d'expressions clés ou de certains comportements et leur signification ;

Des signes d'alerte qui se manifestent avant qu'une crise ne survienne ;

Habitudes de sommeil, traitements et régimes alimentaires, etc..

Autres stratégies de prévention.

2. LA COORDINATION AVEC D'AUTRES ASSOCIATIONS ET SPÉCIALISTES

Le lien entre les
professionnels de la
santé et de l'éducation
dans le processus de
transition

Une planification efficace de la transition nécessite :

- Participation active de tous les membres de l'équipe pluridisciplinaire (enseignants, élèves ayant besoin d'une transition, leurs familles, professionnels spécialisés et également professionnels de la santé) ;
- Plus de collaboration avec les professionnels de la santé. Ils font partie de la communauté scolaire et constituent une partie importante du processus de transition pour tout élève et en particulier pour les élèves atteints de TSA ;
- Toutes les personnes impliquées dans le processus de transition doivent être attentives et bien informées sur les élèves et leurs besoins ;
- Une communication claire entre les professionnels de la santé et de l'éducation concernant les informations importantes sur la santé. Par exemple, il arrive souvent que les élèves atteints de TSA présentent des pathologies concomitantes liées à l'autisme (épilepsie, TDAH, déficience intellectuelle, etc...), il faut donc tenir compte du fait que les professionnels de la santé sont plus qualifiés pour fournir des informations au reste des agents du processus.

2. LA COORDINATION AVEC D'AUTRES ASSOCIATIONS ET SPÉCIALISTES

Le lien entre les
professionnels de la
santé et de l'éducation
dans le processus de
transition

Le lien avec les professionnels de la santé :

Aider les conseillers scolaires à tirer parti des ressources des autres membres de l'équipe multidisciplinaire.

Il s'agit d'un soutien important pour une transition réussie vers l'école secondaire.

Permettre des opportunités de collaboration

Il créera un espace où les membres de diverses professions pourront apporter leurs compétences particulières sans faire double emploi.

3. ARTICULATION ENTRE L'ENSEIGNEMENT PRIMAIRE ET SECONDAIRE

- Le passage de l'école primaire à l'école secondaire est un tournant dans la vie d'un enfant (Zeedyk et al., 2003).
- La perte de lieux, de structures et de personnes familiers à la suite d'un changement dans la vie sociale et universitaire/scolaire entraîne des craintes liées à l'inconnu et présente des défis considérables.
- Si de nombreux enfants s'adaptent bien à ces changements (Evangelou et al., 2008), d'autres ont des difficultés d'adaptation, ce qui peut parfois avoir des conséquences néfastes, comme une baisse de l'estime de soi et des progrès scolaires, ainsi qu'une augmentation de l'anxiété et de la dépression (Ashton, 2008 ; Galton et al., 2003 ; West et al., 2010 ; Zeedyk et al., 2003).

3. ARTICULATION ENTRE L'ENSEIGNEMENT PRIMAIRE ET SECONDAIRE

Pour que la transition soit harmonieuse et réussie, des stratégies doivent être pensées, développées et mises en œuvre par tous les acteurs impliqués dans ce processus, qui englobe à la fois les écoles primaires et secondaires. Il est essentiel que l'élève, la famille et la communauté scolaire des deux écoles soient pleinement impliqués dans la réponse à leurs besoins et préoccupations.

Les stratégies devraient :

- répondre aux besoins et aux principales préoccupations des élèves et de leurs familles
- se fonder sur les intérêts et les forces de l'élève et de sa famille et être adapté à la réalité de chaque élève
- être facilement adaptables à leurs différents contextes de vie

3. ARTICULATION ENTRE L'ENSEIGNEMENT PRIMAIRE ET SECONDAIRE

Stratégies de
coordination
impliquant tous les
acteurs du
processus

**Pour que la
transition soit
réussie, il est
essentiel que :**

- Le processus de planification commence tôt, à l'école primaire;
- Il prend en compte les points de vue de la famille, des professionnels/enseignants/écoles et de l'élève autiste ;
- Les familles et les élèves atteints de TSA font partie du processus de planification et participent aux réunions de transition (ils jouent un rôle clé dans cette transition) ;
- Au cours du développement d'un processus qui implique de prendre des décisions et de faire des choix pour la vie de la famille et de l'enfant, il est essentiel que tous les partenaires fournissent et partagent des informations, présentent des alternatives et donnent des possibilités de choix.

3. ARTICULATION ENTRE L'ENSEIGNEMENT PRIMAIRE ET SECONDAIRE

Stratégies de
coordination
impliquant tous les
acteurs du
processus

Un bon plan stratégique doit:

Être une
approche centrée
sur la personne

Avoir une
approche
holistique qui
garantit la prise
en compte des
intérêts des

Souligner le droit des
enfants à exprimer
leurs opinions, leurs
besoins et leurs
souhaits dans le
processus de
transition.

Cette démarche est cruciale, car elle garantit que la transition vers l'école secondaire est bien gérée, personnalisée, appropriée et significative pour chaque individu.

3. ARTICULATION ENTRE L'ENSEIGNEMENT PRIMAIRE ET SECONDAIRE

Stratégies de
coordination impliquant
tous les acteurs du
processus

Le plan de transition doit :

- Être organisé de manière structurée.
- être divisé de manière appropriée en petites étapes/étapes, si nécessaire.
- être coordonné par un professionnel de l'école secondaire, la famille et les enseignants de l'école primaire.
- élaborer un plan de transition détaillant les points forts et les domaines dans lesquels un soutien supplémentaire peut être nécessaire (ce plan doit également inclure tout problème sensoriel rencontré par l'élève).

Une bonne collaboration entre les enseignants et les parents aidera à développer et à mettre en œuvre toutes les stratégies et méthodologies suggérées dans le plan.

3. ARTICULATION ENTRE L'ENSEIGNEMENT PRIMAIRE ET SECONDAIRE

Comment les écoles
primaires et secondaires
doivent-elles s'articuler pour
améliorer la transition de leurs
élèves ?

- Afin d'adapter le nouveau contexte éducatif du primaire au secondaire et de surmonter les obstacles à une transition réussie, il est essentiel de développer des interventions qui modifient l'environnement scolaire ;
- La transition entre les écoles doit respecter le développement des enfants/élèves, de sorte que l'école primaire soit et serve de base au développement des élèves dans les cycles suivants (Melo, 2009).
- Il existe des aspects fondamentaux lorsqu'on parle de transition scolaire : **l'adaptation sociale et institutionnelle, l'adaptation au nouvel horaire et au nouvel espace scolaire ; la continuité éducative séquentielle/curriculaire entre l'école primaire et l'école secondaire ; le développement de l'enfant ; la construction de ponts et la minimisation des barrières** (Evangelou et al. (2008).

3. ARTICULATION ENTRE L'ENSEIGNEMENT PRIMAIRE ET SECONDAIRE

Comment les écoles
primaires et secondaires
doivent-elles s'articuler pour
améliorer la transition de leurs
élèves ?

Pour garantir ces aspects fondamentaux :

Il est essentiel que tous les acteurs (famille, élèves, enseignants du primaire et du secondaire et autres) travaillent ensemble pour assurer une transition en douceur pour l'élève atteint de TSA ;

Les transitions doivent être planifiées longtemps à l'avance : cela peut signifier que la première réunion de planification formelle avec l'école secondaire doit avoir lieu à l'école primaire (par exemple, les deux écoles doivent échanger des vues d'ensemble de leurs programmes et de leurs pratiques pédagogiques) ;

Établir un protocole de transition pour la mise en œuvre du processus d'évaluation. Le protocole peut être facilement mis à jour après l'évaluation par les élèves, les parents et les enseignants ;

Les professionnels qui dirigent le processus de transition vers l'école secondaire, en collaboration avec la famille et les enseignants de l'école primaire, doivent établir un plan de transition détaillant les points forts et les domaines dans lesquels un soutien supplémentaire peut être nécessaire ;

3. ARTICULATION ENTRE L'ENSEIGNEMENT PRIMAIRE ET SECONDAIRE

Comment les écoles primaires et secondaires doivent-elles s'articuler pour améliorer la transition de leurs élèves ?

Pour garantir ces aspects fondamentaux :

Veillez à ce que le plan de transition soit correctement décomposé en petites étapes/étapes, si nécessaire ;

Établissez un programme de transition qui peut être ajusté si nécessaire ;

Réunions entre les enseignants des deux écoles avec la participation des enseignants spécialisés avant et pendant la transition pour transmettre des informations sur les caractéristiques spécifiques des élèves et leurs difficultés, l'approche curriculaire et d'autres questions importantes ;

Les deux écoles devraient articuler et organiser des visites supplémentaires ou diverses activités impliquant les élèves, les parents, les enseignants et le personnel des deux écoles.

3. ARTICULATION ENTRE L'ENSEIGNEMENT PRIMAIRE ET SECONDAIRE

Comment les écoles primaires et secondaires doivent-elles s'articuler pour améliorer la transition de leurs élèves ?

Pour une transition en douceur, positive et réussie, les stratégies doivent être réfléchies et planifiées en impliquant tous les acteurs clés :



Les élèves de l'école primaire ;



Leurs familles



Communauté scolaire primaire et secondaire : autres élèves, enseignants, éducateurs spécialisés, direction de l'école, psychologues et autres thérapeutes, etc.

3. ARTICULATION ENTRE L'ENSEIGNEMENT PRIMAIRE ET SECONDAIRE

Stratégies pour préparer la
transition de l'école primaire

Par conséquent, la compréhension des facteurs clés qui sous-tendent une transition scolaire réussie - au niveau de l'enfant, mais aussi dans le contexte plus large de l'environnement familial et scolaire - est d'une importance considérable, en particulier pour les enfants qui risquent de vivre des expériences de transition négatives (Chung et al., 1998).

3. ARTICULATION ENTRE L'ENSEIGNEMENT PRIMAIRE ET SECONDAIRE

Comment les écoles primaires et secondaires peuvent-elles contribuer à créer une certaine prévisibilité et à faciliter la transition vers la nouvelle école ?

A l'école primaire:

- Les enseignants et les élèves de l'école primaire peuvent développer des projets pour guider la transition vers l'école secondaire ;
- Les enseignants du primaire peuvent emmener les élèves déjeuner dans la cafétéria/salle à manger de l'école secondaire ou à la bibliothèque pour les familiariser avec l'environnement ;
- Les enseignants de l'école primaire peuvent écrire une histoire sociale sur le passage de l'école primaire à l'école secondaire. Soulignez les principales différences et les changements entre les deux écoles pour éviter l'anxiété des enfants ;
- Les enseignants de l'école primaire peuvent adapter l'environnement de l'école primaire pour refléter les changements de l'école secondaire.

3. ARTICULATION ENTRE L'ENSEIGNEMENT PRIMAIRE ET SECONDAIRE

Comment les écoles primaires et secondaires peuvent-elles contribuer à créer une certaine prévisibilité et à faciliter la transition vers la nouvelle école ?

École secondaire:

- Organiser une visite du bâtiment et des salles de classe pour les élèves et leur famille ; Fournir un plan de l'école et des salles d'étiquetage ; Fournir des photos des zones pertinentes (par exemple, la cour de récréation, la salle de classe, la salle à manger, la bibliothèque, etc.) et des enseignants et du personnel de l'école qui seront les plus importants pour l'élève ; Fournir une liste de contrôle des routines scolaires que l'élève suivra ; S'assurer que l'école secondaire sera consciente des forces, des besoins et des intérêts de l'élève ;
- Préparez une brochure d'information sur la nouvelle école, contenant le numéro de téléphone, l'histoire de l'école, l'horaire, les professeurs, l'horaire de la cantine et d'autres informations importantes ;
- Organisez une réunion pour les parents/tuteurs afin de leur faire prendre conscience de l'importance de leur rôle dans la transition.

3. ARTICULATION ENTRE L'ENSEIGNEMENT PRIMAIRE ET SECONDAIRE

Comment les écoles primaires et secondaires peuvent-elles contribuer à créer une certaine prévisibilité et à faciliter la transition vers la nouvelle école ?

L'école secondaire peut fournir des informations aux familles sur:



Principaux droits et devoirs des élèves et des parents/tuteurs ;



Son rôle fondamental dans le parcours scolaire des élèves et l'attitude à adopter tout au long de l'année ;



Services scolaires;



Mesures de la réussite scolaire :

- **Importance d'une bonne alimentation ;**
- **Heures de sommeil en fonction de l'âge**
- **Dialogue quotidien sur le parcours scolaire ;**
- **Temps d'étude et temps de jeu ;**
- **Devoirs et problèmes de comportement**
- **; Révision du matériel pour le jour suivant.**

3. ARTICULATION ENTRE L'ENSEIGNEMENT PRIMAIRE ET SECONDAIRE

Comment les écoles primaires et secondaires peuvent-elles contribuer à créer une certaine prévisibilité et à faciliter la transition vers la nouvelle école ?

Les écoles primaires et secondaires :

- Les enseignants et les élèves de l'école secondaire peuvent organiser des visites à l'école primaire pour établir des contacts personnels et présenter les caractéristiques de la future école.
- L'école secondaire peut inviter les élèves de l'école primaire et les familles à participer aux activités scolaires.
- Les enseignants et les élèves de l'école primaire devraient visiter la future école, avec participation à certaines activités.
- Les élèves de l'école primaire doivent participer aux activités périscolaires de la nouvelle école. Les enseignants peuvent promouvoir l'échange de lettres entre les élèves des deux écoles.

3. ARTICULATION ENTRE L'ENSEIGNEMENT PRIMAIRE ET SECONDAIRE

Comment impliquer la famille dans les projets de transition école-école ?

Visitez l'école au moins une fois avec l'enfant avant qu'il ne commence.

Créez un livre de photos et d'informations fournies par l'école (zones scolaires concernées, enseignants et personnel de l'école). Ce livre peut être donné avant la rentrée scolaire.

Prévoyez une transition progressive vers le nouveau centre (par exemple, quelques heures par jour).

Prévoyez plusieurs réunions pour partager des informations sur les projets de transition scolaire et toutes les activités connexes.

3. ARTICULATION ENTRE L'ENSEIGNEMENT PRIMAIRE ET SECONDAIRE

Quelles stratégies tous les acteurs peuvent-ils utiliser pour améliorer la transition ?

Utilisez des aides visuelles :

Les aides visuelles peuvent aider l'apprenant à comprendre ce qui va se passer avec la transition et renforcer la communication verbale. Il est important d'utiliser un langage clair et de donner à l'apprenant le temps de comprendre ce qui est dit. Ces supports visuels doivent être similaires dans les différents contextes de la vie de l'apprenant.

La familiarisation avec le nouvel environnement scolaire et les routines à l'aide d'aides visuelles peut faciliter la transition.

Il s'agit d'une bonne mesure à appliquer dans les médias pour soutenir les besoins de communication de l'élève atteint de TSA.

3. ARTICULATION ENTRE L'ENSEIGNEMENT PRIMAIRE ET SECONDAIRE

Quelles stratégies tous les acteurs peuvent-ils utiliser pour améliorer la transition ?

Établir une communication efficace

Partager avec l'ensemble de la communauté scolaire des informations sur les besoins, les goûts, les préférences, les capacités et les difficultés de l'élève atteint de TSA.

Utiliser les histoires sociales

Les histoires sociales sont de brèves descriptions d'une situation, d'un événement ou d'une activité particulière, comprenant des informations spécifiques sur ce à quoi il faut s'attendre dans cette situation et pourquoi. Une histoire sociale peut être créée pour aider les enfants atteints de TSA à savoir à quoi s'attendre dans le nouveau cadre.

Préparez-vous au nouveau scénario :

- L'école actuelle organisera des activités dans le cadre du programme scolaire pour faciliter le processus.
- Le recours à un coordinateur de transition peut aider à préparer un plan de transition, suggérer des stratégies et coordonner l'ensemble de l'intervention.

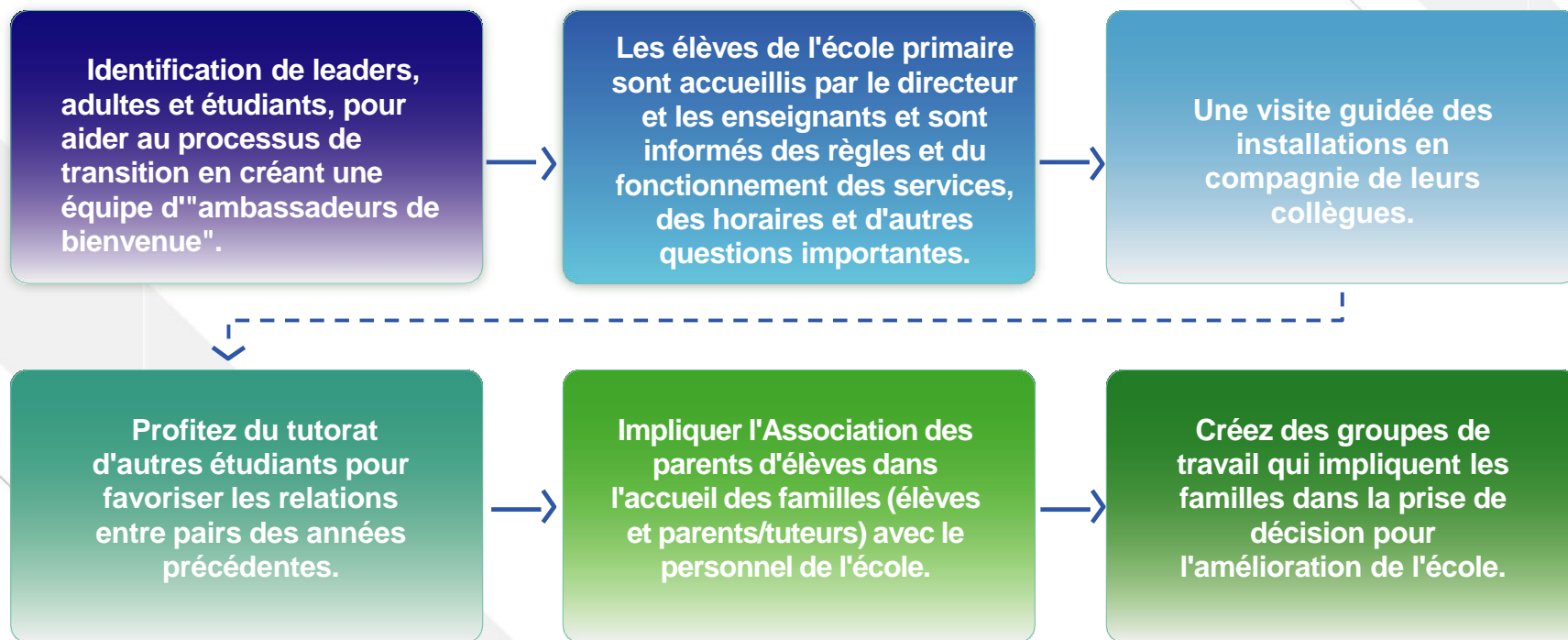
3. ARTICULATION ENTRE L'ENSEIGNEMENT PRIMAIRE ET SECONDAIRE

Stratégies pour un accueil
chaleureux et positif des
nouveaux élèves dans les
écoles secondaires

- Il est très important que l'ensemble de la communauté scolaire (enseignants, techniciens, personnel, élèves) perçoive le défi et les avantages de l'acceptation des personnes atteintes de TSA.
- Si le directeur a une bonne connaissance de l'autisme et une attitude positive envers l'inclusion des personnes atteintes de TSA, il favorisera un accueil chaleureux des nouveaux élèves et son exemple encouragera la participation de toute la communauté scolaire.

3. ARTICULATION ENTRE L'ENSEIGNEMENT PRIMAIRE ET SECONDAIRE

Que doit faire l'école secondaire lorsque le nouvel élève commence à étudier ?



3. ARTICULATION ENTRE L'ENSEIGNEMENT PRIMAIRE ET SECONDAIRE

Que doit faire l'école secondaire lorsque le nouvel élève commence à étudier ?

Informer la famille des ressources et des moyens disponibles dans la communauté scolaire et dans la communauté au sens large.

Sensibiliser et fournir des connaissances sur l'autisme aux enseignants, tuteurs et techniciens.

Dispenser une formation spécifique aux enseignants et aux autres membres du personnel scolaire afin de leur fournir des outils qui les aideront à travailler avec chaque élève atteint de TSA en fonction de son profil.

Créer un service de soutien et un espace sûr pour que l'élève atteint de TSA puisse se détendre en cas de besoin.

Fournir à l'élève et à sa famille un emploi du temps clair et coloré. Ils auront l'occasion de discuter des activités quotidiennes sans accroître leur anxiété.

3. ARTICULATION ENTRE L'ENSEIGNEMENT PRIMAIRE ET SECONDAIRE

Que doit faire l'école secondaire lorsqu'un nouvel élève commence ?

Stratégies supplémentaires qui peuvent être utiles

- Identifier, évaluer et se concentrer sur les capacités de l'apprenant et les domaines dans lesquels il aura besoin de soutien en classe.
- Impliquer la famille dans le développement et la mise en œuvre d'une approche d'apprentissage conjointe à la maison et à l'école. Demandez à la famille de fournir des informations sur la manière de gérer un comportement ou une obsession spécifique. Si des aides visuelles telles que le PECS (Picture Exchange Communication System) ont déjà été utilisées, elles peuvent être utilisées de différentes manières.
- Le MAKATON, pour les rendre disponibles à l'école. Lorsque certains concepts, comme le temps, sont difficiles pour les élèves atteints de TSA, ils peuvent bénéficier de repères visuels explicites pour les aider à évaluer la progression de la journée et à gérer leur temps. Par exemple, les enseignants peuvent :
 - Faites un rappel verbal ou un compte à rebours
 - Incorporer un minuteur

3. ARTICULATION ENTRE L'ENSEIGNEMENT PRIMAIRE ET SECONDAIRE

Que doit faire l'école secondaire lorsqu'un nouvel élève commence ?

Stratégies supplémentaires qui peuvent être utiles

- Les élèves atteints de TSA peuvent avoir des problèmes sensoriels complexes liés aux odeurs, aux bruits et aux lumières dans l'environnement scolaire. Les écoles doivent procéder à des aménagements raisonnables pour aider les élèves à se sentir plus à l'aise, par exemple en les autorisant :
 - Utilisez des odeurs rassurantes et familières près d'eux ;
 - Portez des lunettes de soleil ou des bouchons d'oreille si vous êtes sensible aux lumières vives ou au bruit ;Entrez dans une zone (par exemple la cantine) avant que le bruit ne s'intensifie pour aider les élèves à faire face aux bruits forts.

3. ARTICULATION ENTRE L'ENSEIGNEMENT PRIMAIRE ET SECONDAIRE

Que peut faire la famille lorsque l'élève entre dans l'enseignement secondaire ?

- ✓ Donnez-lui des objets familiers près de lui pour qu'il se sente plus en sécurité ;
- ✓ L'utilisation d'aides visuelles pour créer une chronologie visuelle qui peut vous aider à comprendre ce qui se passe ;
- ✓ Félicitez l'apprenant pour avoir fait face au changement et s'être adapté à une nouvelle routine ;
- ✓ Maintenez un contact régulier avec le personnel travaillant avec l'enfant pour voir comment l'enfant progresse. Si vous remarquez que l'enfant n'est pas bien pris en charge, informez le personnel et organisez une réunion ;
- ✓ Participer à l'élaboration d'activités ou de projets scolaires.

3. ARTICULATION ENTRE L'ENSEIGNEMENT PRIMAIRE ET SECONDAIRE

Exemples de
bonnes pratiques
pour une transition
réussie



La communauté scolaire doit accepter, comprendre et reconnaître les forces que les personnes atteintes de TSA peuvent apporter à la société. Cette attitude peut avoir un impact sur l'avenir d'une communauté en termes de compréhension et d'acceptation accrues.



Il est donc essentiel de définir et de développer un plan d'action sur l'inclusion des élèves atteints de TSA avec des objectifs et des stratégies clairs impliquant la communauté scolaire. Ce plan doit être élaboré par les responsables de l'école.

3. ARTICULATION ENTRE L'ENSEIGNEMENT PRIMAIRE ET SECONDAIRE

Exemples de
bonnes pratiques
pour une transition
réussie

**Ces leaders
(étudiants,
enseignants
, ...)
devraient :**

Fournir des informations sur les TSA dans toute l'école ;

Proposez des débats et des discussions sur le sujet ;

Donner l'exemple en consacrant son propre temps au soutien des enfants atteints de TSA ;

Promouvoir et développer leurs compétences à différents moments et dans différents contextes à l'école : dans la cour de récréation, à l'heure du déjeuner ou en classe ;

Invitez d'autres élèves et enseignants à faire partie d'un groupe musical, d'une chorale ou d'une pièce de théâtre ;

Appeler le nouvel élève par son nom, lui sourire ou simplement lui dire au revoir peut être un signe d'acceptation.

BIBLIOGRAPHIE

- 📄 Jordan, R., & Jones, G. (1999). Répondre aux besoins des enfants atteints de troubles du spectre autistique. Londres : David Fulton Publishers.
- 📄 Powell, T.H., Hecimovic, A., Christensen, L. (1992). Meeting the Unique Needs of Families in Dianne E. Berkell (ed) AUTISM, Identification, Education and Treatment. USA : Lawrence Erlbaum Associates Pub.
- 📄 Schilmans, C., Vermeulen, P. (2003). Collaboration entre pays et professionnels : Uma pedra fundamental no desenvolvimento da qualidade dos serviços : I : O modelo. Livro de Actas. Actes du 7e Congrès international de l'autisme - Europe. Centro de Congressos de Lisboa, Portugal, 14-16 novembre 2003. p. 235.
- 📄 Schilmans, C., Vermeulen, P. (2003). La collaboration entre parents et professionnels : une pierre angulaire dans le développement de la qualité des services : I : Le modèle. Livro de Actas. Actes du 7e Congrès international de l'autisme - Europe. Centro de Congressos de Lisboa, Portugal, 14-16 novembre 2003. p. 235.

BIBLIOGRAPHI E

- 📄 De Clerq, H. (2003). Apprendre à reconnaître, nommer, comprendre et communiquer des émotions. Expériences et présentations de mon fils Thomas. Livro de Actas. Actes du 7e Congrès international de l'autisme - Europe. Centro de Congressos de Lisboa, Portugal, 14-16 novembre 2003. p. 233.
- 📄 Deacy, E., Jennings, F., & O'Halloran, A. (2015). Transition des élèves atteints de troubles du spectre autistique de l'école primaire à l'école post-primaire : un cadre pour la réussite. *Support for Learning*, 30 (4), 292-304.
- 📄 Fortuna, R. (2014). Le fonctionnement social et émotionnel des élèves atteints de troubles du spectre autistique pendant la transition entre l'école primaire et l'école secondaire. *Support for Learning*, 29 (2), 177-191.
- 📄 Frith, U. (1989). *Autisme : expliquer l'énigme* (1ère édition). Wiley-Blackwell
- 📄 Hebron, J. S. (2018). Le lien avec l'école et la transition entre l'école primaire et l'école secondaire pour les jeunes atteints de troubles du spectre autistique. *British Journal of Educational Psychology*, 88, 396-409.

BIBLIOGRAPHIE

- ☐ Makin, C., Hill, V., et Pellicano, E. (2017). La transition entre l'école primaire et l'école secondaire pour les enfants atteints d'autisme : une étude multi-informative à méthodes mixtes. *Autism & Developmental Language Impairments*, 2, 1-18. <https://journals.sagepub.com/doi/pdf/10.1177/2396941516684834>
- ☐ Neal, S., et Frederickson, N. (2016). La transition des TSA vers le secondaire ordinaire : une expérience positive ? *Educational Psychology in Practice*, 32 (4), 355-373.
- ☐ Tobin, H., Staunton, S., Mandy, W., Skuse, D., Hellriegel, J., Baykaner, O., Anderson, S. et Murin, M. (2012). Un examen qualitatif des expériences parentales de la transition vers l'école secondaire ordinaire pour les enfants atteints de troubles du spectre autistique. *Educational & Child Psychology*, 29 (1), 75-85.
https://www.researchgate.net/publication/260878365_A_qualitative_examination_of_parental_experiences_of_the_transition_to_mainstream_secondary_school_school_for_children_with_an_autism_spectrum_disorder.

AVIS LÉGAL

Le soutien de la Commission européenne à la production de cette publication ne constitue pas une approbation de son contenu, qui ne reflète que les opinions des auteurs, et la Commission ne peut être tenue responsable de l'usage qui pourrait être fait des informations qu'elle contient.

PARTENAIRES

POLIBIENESTAR
UNIVERSITAT ID VALÈNCIA



FPDA - Federação Portuguesa de Autismo



Autismo Burgos
Federación Autismo Castilla y León



FONDACIJA HILJADU ŽELJA

socialIT
software & consulting

ae **Autism**
Europe



IPA 2



Co-funded by the
Erasmus+ Programme
of the European Union