



**IPA 2**

## **MÓDULO 3**

# **Estrategias de intervención en TEA**

**Habilidades necesarias para prevenir el fracaso escolar y el absentismo**



# ÍNDICE

Estrategias educativas

Área social. ¿Cómo prevenir el bullying?

Estrategias de regulación emocional

Educación sexual formal e informal

Poner el foco en las fortalezas

Autodeterminación y autodefensa

## ESTRATEGIAS EDUCATIVAS:

Principales necesidades a tener en cuenta con estudiantes con TEA para prevenir el fracaso escolar

Las estrategias de enseñanza con estudiantes con TEA tienen su propia base en el principio educativo de aprender del éxito.

**Encadenamiento hacia atrás:** es una técnica para enseñar habilidades útiles. Resulta útil cuando las tareas están compuestas por varios pasos y es muy difícil dominar todos a la vez

**Economía de fichas:** Sistema en el que los comportamientos específicos son reforzados con fichas (reforzadores secundarios) y luego intercambiados por recompensas (refuerzos primarios).

**Extinción:** procedimiento en el que el emparejamiento de eventos de estímulos se interrumpe, ya sea presentando el estímulo condicionado solo o presentando el estímulo condicionado y el estímulo incondicionado independiente uno del otro.



## ESTRATEGIAS EDUCATIVAS:

Principales necesidades que tener en cuenta con estudiantes con TEA para prevenir el fracaso escolar

Las estrategias de enseñanza con estudiantes con TEA tienen su propia base en el principio educativo de aprender del éxito.

Refuerzos: consecuencias que sigue a una respuesta operante que aumenta (o intenta aumentar) la probabilidad de que esa respuesta ocurra en el futuro.

Aprendizaje basado en el éxito: estrategia de enseñanza sin errores que minimiza la posibilidad de errores mediante el uso de indicaciones y un procedimiento de atajo rápido para que el niño tenga éxito.

Apoyos visuales: ilustraciones, mapas, diagramas, fotografías, gráficos, cartas, dibujos... que pueden ayudar a los estudiantes a tolerar de una mejor manera las situaciones, recordarlo más fácilmente...



## ESTRATEGIAS EDUCATIVAS:

Principales necesidades que tener en cuenta con TEA para prevenir el fracaso escolar

## ESTRUCTURA



La enseñanza de “estructura” es un conjunto de técnicas de enseñanza desarrolladas por División TEACCH



Las estrategias de “estructura” se pueden implementar en todos los entornos y en todas las áreas del plan de estudios, ya que sirven como vehículo para enseñar habilidades y/o como un marco para el entorno del aula



## ESTRATEGIAS EDUCATIVAS:

Principales necesidades que tener en cuenta con estudiantes con TEA para prevenir el fracaso escolar

## ESTRUCTURA



Estructurar los espacios físicos



Agenda y organización del material escolar



Organización de la distribución de los estudiantes dentro del aula



Ayuda con estructuración secuencial por pasos



## ESTRATEGIAS EDUCATIVAS:

Principales necesidades que tener en cuenta con estudiantes con TEA para prevenir el fracaso escolar.

**Adaptaciones curriculares**



Distribución del espacio



Adaptaciones en los propios exámenes



Adaptación temporal: aumentar tiempo



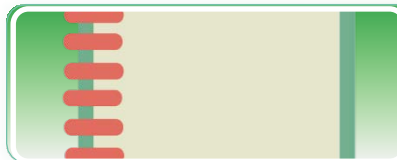
Apoyos visuales



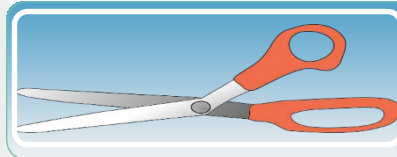
## ESTRATEGIAS EDUCATIVAS:

Principales necesidades que tener en cuenta con estudiantes con TEA para prevenir el fracaso escolar.

**Adaptaciones curriculares**



Facilitación de apuntes



Desdoblamiento del curso o recorte del temario a lo esencial



Coordinación con el entorno



Apoyo para diferenciar aspectos relevantes (negritas, subrayados...)



## ESTRATEGIAS EDUCATIVAS:

Principales necesidades que tener en cuenta con estudiantes con TEA para prevenir el fracaso escolar

Adaptación de exámenes



Distribución de los espacios



Resaltar lo importante



Coordinación con el entorno



## ADAPTACIONES CURRICULARES



Adaptación temporal



Apoyos visuales



Facilitar apuntes



Recortar material a lo esencial



## ESTRATEGIAS EDUCATIVAS:

Estrategias específicas eficaces para alumnado con TEA

Tener en cuenta



## ESTRATEGIAS EDUCATIVAS:

Estrategias específicas eficaces para alumnado con TEA

## ESTRATEGIAS ESPECÍFICAS



Guiones sociales e historias sociales



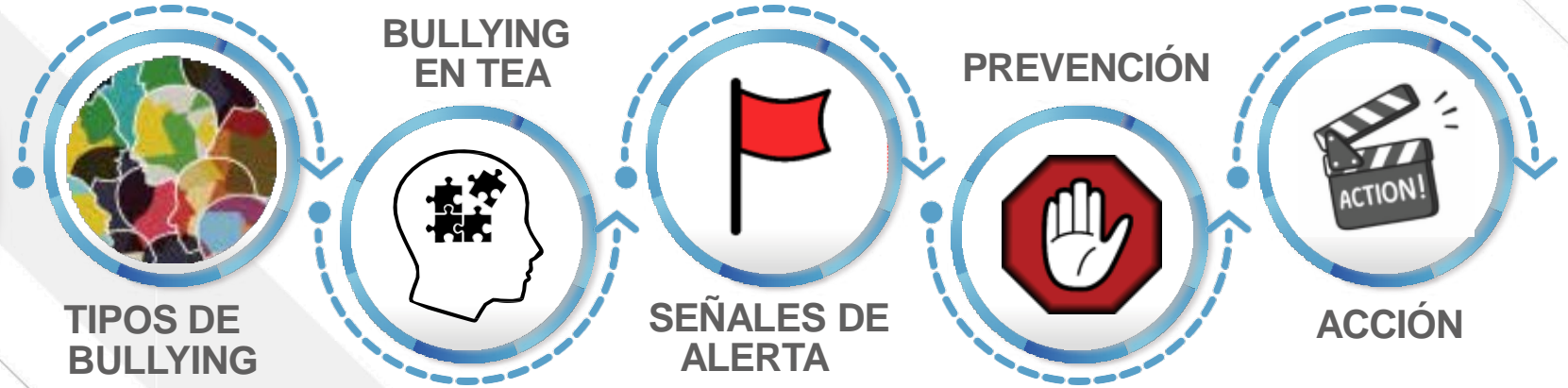
Enseñar reglas básicas al alumnado con TEA



Pautas para ayudar en el establecimiento de normas



**AREA SOCIAL  
COMO PREVENIR  
EL BULLYING**



## AREA SOCIAL

### COMO PREVENIR EL BULLYING

### TIPOS DE BULLYING

#### Acoso físico

- El acoso físico incluye: golpear, dar patadas, hacer la zancadilla, pellizcar y empujar o dañar objetos. Causa daños tanto a corto como a largo plazo

#### Acoso verbal

- El acoso verbal incluye: insultos, motes, burlas, intimidación, comentarios homófobos o racistas... Puede que comience de manera "inofensiva", pero puede escalar a niveles que comienzan a afectar a la persona.

#### Acoso social

- Mentir y difundir rumores. Dañar la reputación o la aceptación social
- Gestos negativos, miradas intimidantes o despectivas, imitaciones crueles.
- Hacer bromas desagradables para avergonzar y humillar. Alentar a otros a que excluyan socialmente a alguien.

#### Ciberacoso

- Textos, correos electrónicos o publicaciones, imágenes o videos abusivos o hirientes.
- Excluir deliberadamente a alguien (online)
- Rumores o publicaciones desagradables u ofensivos.
- Imitar a otra persona, suplantar su identidad, hacerse pasar por otra persona.

## AREA SOCIAL

### COMO PREVENIR EL BULLYING

## BULLYING EN EL TEA



Los motivos por los que las personas con TEA son vulnerables son múltiples y siempre son relativas al grupo



Las estrategias de enseñanza estructuradas se pueden implementar en todos los entornos y en todas las áreas del plan de estudios, ya que sirven como un vehículo para enseñar habilidades y/o como un marco para el entorno del aula



# Factores de riesgo

ÁREA SOCIAL

COMO PREVENIR  
EL BULLYING

Participación  
interpersonal  
y grupal

Necesidades  
Educativas  
Especiales  
(NEE)

Ser  
diferente

Dificultades  
en la  
comunicación

Estar  
menos  
integrado  
socialmente

Presentar  
conductas  
desadaptadas

Tener  
pocas  
amistades

La falta de  
apoyo  
social

**ÁREA SOCIAL**  
**COMO PREVENIR  
EL BULLYING**



## Señales de alerta

- Lesiones, daños o heridas inexplicables
- Ropa, libros, aparatos electrónicos o joyas perdidas o rotas.
- Frecuentes dolores de cabeza o estómago, malestar o faltar a clase
- Cambios de hábitos alimenticios, como saltarse comidas repentinamente, o dars atracones, llegar a casa con hambre porque no han comido en el colegio.
- Dificultades o problemas para dormir o pesadillas frecuentes.
- Empeoramiento de las notas en clase, pérdida de interés en el las tareas de clase o no querer ir a clase.
- Pérdida repentina de amigos o evitación de situaciones sociales.
- Sentimientos de impotencia o disminución de la autoestima.
- Comportamientos autodestructivos, huir de casa o hacerse daño a sí mismo o hablar sobre el suicidio.



**ÁREA SOCIAL**  
**CÓMO PREVENIR**  
**EL BULLYING**



Ayudarles a entender el acoso escolar. Hablar sobre lo que es y cómo enfrentarlo de manera segura.

Mantener abiertas las líneas de comunicación.

Animar a los estudiantes a hacer lo que les gusta (actividades, sus intereses y hobbies). Pueden hacer que aumente su confianza

Sé modelo de cómo tratar a los demás con amabilidad y respeto

**ÁREA SOCIAL**  
**CÓMO PREVENIR**  
**EL BULLYING**



# ESTRATEGIAS DE REGULACIÓN EMOCIONAL

## INTELIGENCIA EMOCIONAL

La inteligencia emocional es la capacidad de las personas para reconocer sus propias emociones y las de los demás, discernir entre diferentes sentimientos y etiquetarlos adecuadamente, utilizar la información emocional para guiar el pensamiento y el comportamiento, y manejar y/o ajustar las emociones para adaptarse a los entornos o lograr los objetivos

### COMPONENTES

Autoconciencia

Autogestión

Habilidades sociales

Empatía

Motivación



**ESTRATEGIAS  
DE REGULACIÓN  
EMOCIONAL**  
**AYUDARSE A  
REGULARSE  
EMOCIONALMENTE**

**TABLA DE NIVELES  
EMOCIONALES**



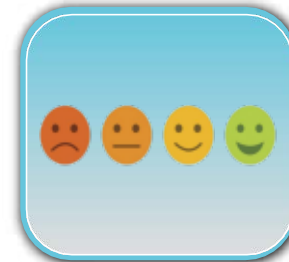
Apoyos visuales  
que describen  
diferentes niveles  
emocionales

**NIVELES  
EMOCIONALES**



Enseñar a asignar  
niveles  
emocionales a  
determinadas  
situaciones

**REACCIONES  
APROPIADAS**



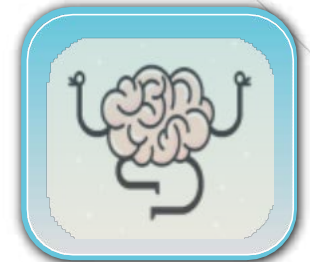
Mostrar reacciones  
adecuadas para  
diferentes contextos

**MODELADO**



Sé un modelo y  
ellos copiarán las  
estrategias

**MINDFULNESS**



Aprender a  
aceptar la vida tal  
como es en el  
momento

**ESTRATEGIAS  
DE REGULACIÓN  
EMOCIONAL**  
**AYUDARSE A  
REGULARSE  
EMOCIONALMENTE**

**TOLERAR LA  
FRUSTRACIÓN**



Explicar técnicas  
para manejar la  
frustración

**HABILIDADES  
SOCIALES**



Enseñar  
estrategias para  
establecer  
relaciones sanas

**MITAD DEL  
CAMINO**



Enseñar a ver  
“la otra  
perspectiva”  
de las cosas

**ESTRATEGIAS DE REGULACIÓN EMOCIONAL**  
**ESTRATEGIAS PARA CALMAR A LOS ESTUDIANTES CON AUTISMO**

**BOTE DE LA CALMA**



Les ayuda a autorregularse y regular sus emociones

**PLAN DE ESCAPE**



Tener como una "salida de emergencia"

**RINCÓN DE LA CALMA**



Tener un espacio donde volver a la calma

**RUTINAS**



Ejercicios simples que les haga volver a la calma

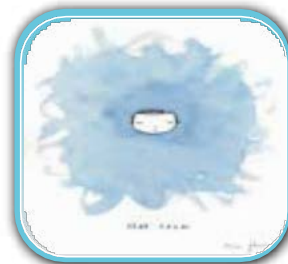
**ESTRATEGIAS DE REGULACIÓN EMOCIONAL**  
**ESTRATEGIAS PARA CALMAR A LOS ESTUDIANTES CON AUTISMO**

**PRACTICAR**



5 minutos cada día

**ZONA PARA PENSAR**



Dar o buscar un espacio para poder escribir o dibujar y reflexionar sobre sus emociones

**TÉCNICA DEL VOLCÁN**



Crear un material individual de las cosas que le hacen sentirse ansioso

## EDUCACIÓN SEXUAL FORMAL E INFORMAL

Temas en el autismo

Es necesario explicar y crear un espacio en el que el alumnado se sienta confiado para que pueda hacer preguntas

Darles información les dará una sensación de seguridad para poder hablar con sus compañeros

Enseñar recursos donde buscar cuando tengan dudas. Es importante trabajar con ellos sobre los círculos de confianza e intimidad





**EDUCACIÓN  
SEXUAL FORMAL  
E INFORMAL**  
Temas en el autismo

## Ideas de materiales para crear en el aula ordinaria

**Glosario:** crear un “diccionario” con jerga y términos formales para usar en educación sexual

**Buzón de propuestas:** los alumnos genera dudas anónimas con el objetivo de resolverlas en clase

**Biografía sexual:** permitir que cada persona escribe su propia “biografía sexual” con: sus intereses, sus necesidades, sus deseos y fantasías... eligiendo como expresar su sexualidad

# Ideas y temas de los que hablar en la clase

**EDUCACIÓN  
SEXUAL FORMAL  
E INFORMAL**  
Temas en el autismo

Diversidad sexual

Desarrollo sexual biológico

Pubertad

Autoestimulación/conversaciones  
tabú

Embarazo/Parto

Relaciones afectivo-sexuales

# Ideas y temas de los que hablar en la clase

**EDUCACIÓN  
SEXUAL FORMAL  
E INFORMAL**  
Temas en el autismo

Conductas  
públicas vs  
privadas

Pornografía

Métodos  
anticonceptivos

Enfermedades  
de transmisión  
sexual

Prostitución

Aborto

## CENTRARSE EN LAS FORTALEZAS

Dar importancia a las fortalezas en el TEA

## FORTALEZAS

Atención en los detalles



Aprendizaje visual



Buena memoria



Inteligencia especial en intereses



Humor único



Honestidad



Deseo de conectar



Lealtad y justicia



IPA 2



Co-funded by the Erasmus+ Programme of the European Union

Se refiere a la capacidad de cada persona para tomar decisiones y administrar su propia vida. Esta capacidad juega un papel importante en la salud y el bienestar psicológico. Permite que las personas sientan que tienen control sobre sus elecciones y vida

## AUTODETERMINACIÓN Y AUTODEFENSA AUTODETERMINACIÓN

Competencia;  
sentirse eficaz en  
la propia actividad

Autonomía:  
tener elección,  
poder ser uno/a  
mismo/a

Pertenencia: sentirse  
conectado con los  
demás y el sentido de  
pertenencia de grupo

## MOTIVACIÓN Y COMPROMISO

Mejora en el  
rendimiento y el  
bienestar

## **AUTODETERMINACIÓN Y AUTODEFENSA**

### **AUTODEFENSA**

Es la capacidad de hablar por nosotros mismos y las cosas que son importantes para nosotros. La autodefensa significa que podemos pedir lo que necesitamos y queremos y decirle a hablarle a las personas sobre nuestros pensamientos y sentimientos

**Cuando se desarrollan las habilidades de autodefensa y de autodeterminación, se adquiere:**

**Autoconfianza**

**Se entiende que la  
educación y el  
aprendizaje son  
necesarios**

**Perseverancia**

**Actitud positiva**

**Capacidad para  
gestionar las  
transiciones**

**Confiar en lograr  
resultados de calidad**





**AUTODETER-  
MINACIÓN Y  
AUTODEFENSA  
ESTRATEGIAS PARA  
AYUDAR A LOS  
ESTUDIANTES A  
DESARROLLARLAS**

**Aprender más información sobre las necesidades de los estudiantes con diversidad funcional**

**Trabajar con otros educadores para identificar experiencias fuera de la escolarización y personalizar los planes educativos**

**Observar comportamientos en el aula y ayudar a ver los progresos de los estudiantes**



**AUTODETER-  
MINACIÓN Y  
AUTODEFENSA**  
ESTRATEGIAS PARA  
AYUDAR A LOS  
ESTUDIANTES A  
DESARROLLARLAS

Practicar cómo puede hablar con el profesorado sobre sus problemas

Modelado efectivo de habilidades de autodefensa

Asegurarse de que todos los estudiantes tengan acceso a información sobre desarrollo profesional y personal

Involucrar a los estudiantes en las decisiones sobre su aprendizaje



## ENLACES Y RECURSOS

- 📄 Chamidah, A. N. & Jannah, S. (2017). Parents Perception About Sexual Education for Adolescence With Autism. 10.2991/icset-17.2017.15.
- 📄 Cosden, M., Koegel, L., Koegel, R., Greenwell, A. & Klein, E. (2006). Strength-Based Assessment for Children With Autism Spectrum Disorders. *Research and Practice for Persons with Severe Disabilities*. 31. 134-143. 10.1177/154079690603100206.
- 📄 Lehan Mackin, M.; Loew, N.; Gonzalez, A. Tykol, H. & Christensen, T. (2016). Parent Perceptions of Sexual Education Needs for Their Children With Autism. *Journal of pediatric nursing*. 31. 10.1016/j.pedn.2016.07.003.
- 📄 Mazefsky, C. A., & White, S. W. (2014). Emotion regulation: concepts & practice in autism spectrum disorder. *Child and adolescent psychiatric clinics of North America*, 23(1), 15–24. <https://doi.org/10.1016/j.chc.2013.07.002>
- 📄 Milley, A. & Machalicek, W. (2012). Decreasing Students' Reliance on Adults A Strategic Guide for Teachers of Students With Autism Spectrum Disorders. *Intervention in School and Clinic*. 48. 67-75. 10.1177/1053451212449739.
- 🌐 <https://www.stopbullying.gov/bullying/what-is-bullying#types>
- 🌐 <https://www.autism.org.uk/advice-and-guidance/topics/bullying/bullying/parents>
- 🌐 <https://thespectrum.org.au/autism-strategy/social-interaction/>

## AVISO LEGAL

El apoyo de la Comisión Europea a la elaboración de esta publicación no constituye una aprobación de su contenido, que refleja únicamente la opinión de los autores, y la Comisión no se hace responsable del uso que pueda hacerse de la información contenida en ella.



## SOCIOS

**POLIBIENESTAR**  
UNIVERSITAT ID VALÈNCIA



FPDA - Federação Portuguesa de Autismo



**Autismo Burgos**  
Federación Autismo Castilla y León



FONDACIJA HILJADU ŽELJA

**socialIT**  
software & consulting

**ae** **Autism**  
**Europe**



**IPA 2**



Co-funded by the  
Erasmus+ Programme  
of the European Union